

SUR LA PRÉSENCE D'UNE ESPÈCE TROGLOBIONTE DE *NESTICUS* (ARANEAE, NESTICIDAE) DANS LA GROTTTE «PEȘTERA DE LA MOVILE» (DOBROGEA, ROUMANIE)

MARIA GEORGESCU

L'auteur présente la description partielle de la seule espèce aveugle et dépigmentée de *Nesticus* de notre pays, d'après le céphalothorax et des pattes.

En 1979 et 1980, Margareta Dumitrescu a publié la «Monographie des représentants du genre *Nesticus* de grottes de la Roumanie». La monographie traite de 17 taxons dont 10 nouveaux, du point de vue systématique et biogéographique.

Dans le même travail l'auteur mentionne l'absence des représentants de ce genre en Dobrogea.

En 1986 notre collègue T. Constantinescu a ramassé de la grotte de Movile un céphalothorax d'une femelle et 2 immatures appartenant au *Nesticus*, aveugles et dépigmentés, la seule espèce du genre de notre pays ayant ces deux caractères négatives d'adaptation. Tous nos efforts entrepris dès lors pour trouver un exemplaire intact, ont été inutiles.

Nous présentons dans cette note la description du céphalothorax de la femelle de *Nesticus* sp., probablement une nouvelle espèce.

Nesticus sp., femelle (céphalothorax)

Matériel analysé: 1 ♀ sans abdomen et 2 immatures récoltés le 14 août 1986 et le 9 septembre 1986, de la grotte de Movile, leg. T. Constantinescu.

Les individus ont été trouvés à 25 m de la base du puits d'accès, sur les toiles tendues dans les anfractuosités des parois.

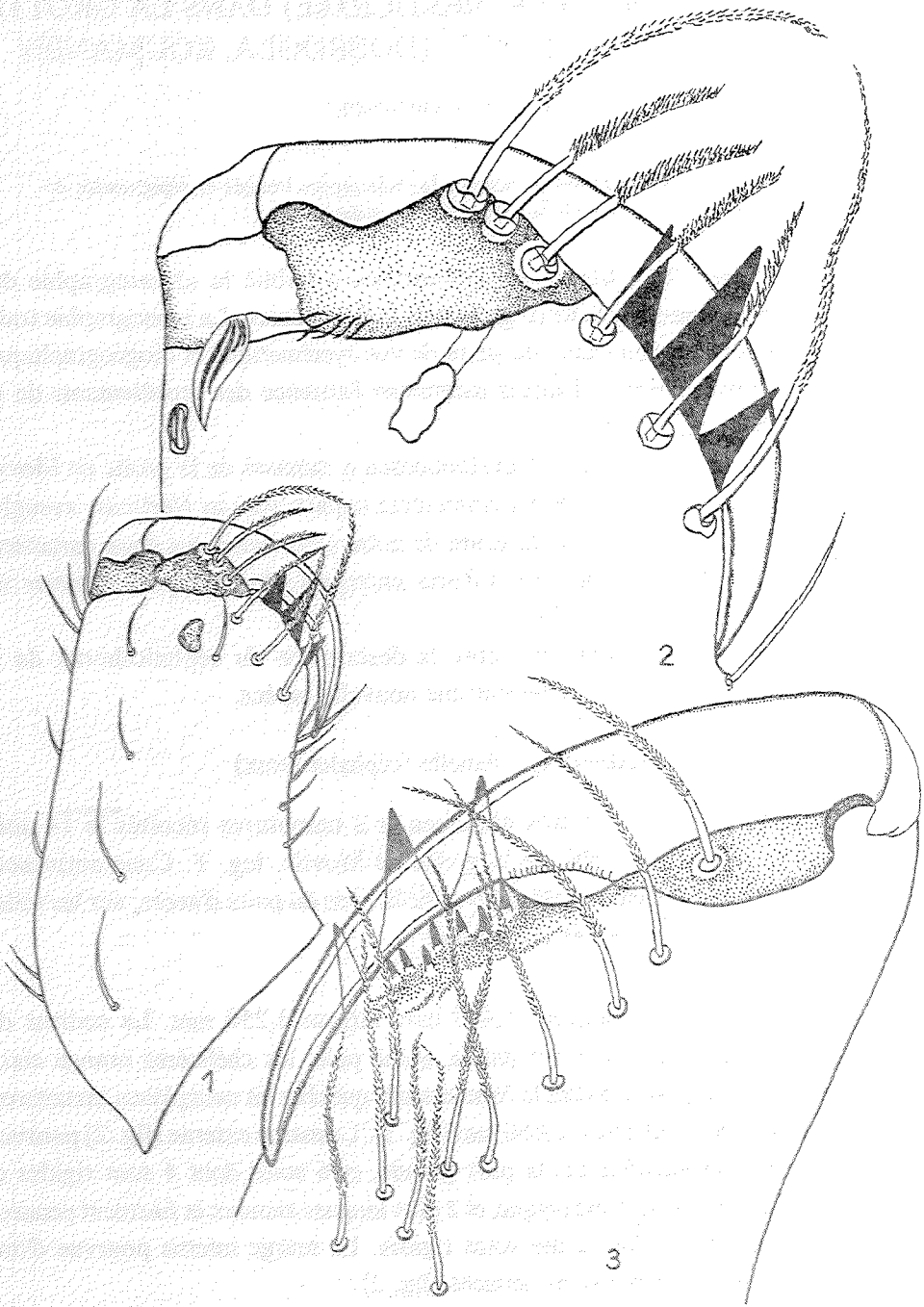
Description

Le céphalothorax: longueur 1,450 mm, largeur 1,250 mm. La couleur du céphalothorax, du sternum et des pattes, jaune pâle; les chélicères orange clair.

Les yeux manquent tant chez la femelle adulte que chez les exemplaires immatures.

Longueur des chélicères: 0,650 mm (fig. 1). La marge externe (fig. 2) pourvue de 3 dents dont la médiane est la plus grande, et 6 soies dont 4 sont rigides et denticulées sous la forme d'une peigne, et 2 plus longues sinueux et finement pennées disposées d'un côté et d'autre des soies rigides. La marge interne pourvue d'une série de 7 denticules et des soies pennées (fig. 3).

Sternum: longueur 1mm, largeur 0,8 mm.



Nesticus sp. céphalothorax d'une femelle recueillie de la grotte de Movile.
 Fig. 1 - Chélicère; fig. 2 - Chélicère, la marge externe; fig. 3 - Chélicère, la marge interne.

Tableau 1

Longueur des articles des pattes, en mm (la première paire manque)

| Article | Patte I | Patte II | Patte III | Patte IV |
|-----------|---------|----------|-----------|----------|
| Fémur | - | 2,950 | 2,125 | 3,250 |
| Patella | - | 0,575 | 0,525 | 0,575 |
| Tibia | - | 2,750 | 1,500 | 2,625 |
| Métatarse | - | 2,500 | 1,550 | 2,375 |
| Tarse | - | 1,050 | 0,800 | 1,000 |
| Total | | 9,825 | 6,500 | 9,825 |

Le palpe est pourvu d'une griffe. Longueur des articles (en mm): fém.: 0,675; pat.: 0,250; tib.: 0,450; tars.: 0,800.

BIBLIOGRAPHIE

- 1979 DUMITRESCU M., *La monographie des représentants du genre Nesticus des grottes de Roumanie, I^{re} Note*. Trav. Inst. Spéol. E. Racovitza, XVIII, p. 53-84.
 1980 DUMITRESCU M., *La monographie des représentants du genre Nesticus des grottes de Roumanie, II^e Note*. Trav. Inst. Spéol. E. Racovitza, XIX, p. 77-101.

*Institut de Spéologie «Emile Racovitza»
Bucarest*

Reçu le 1 août, 1994